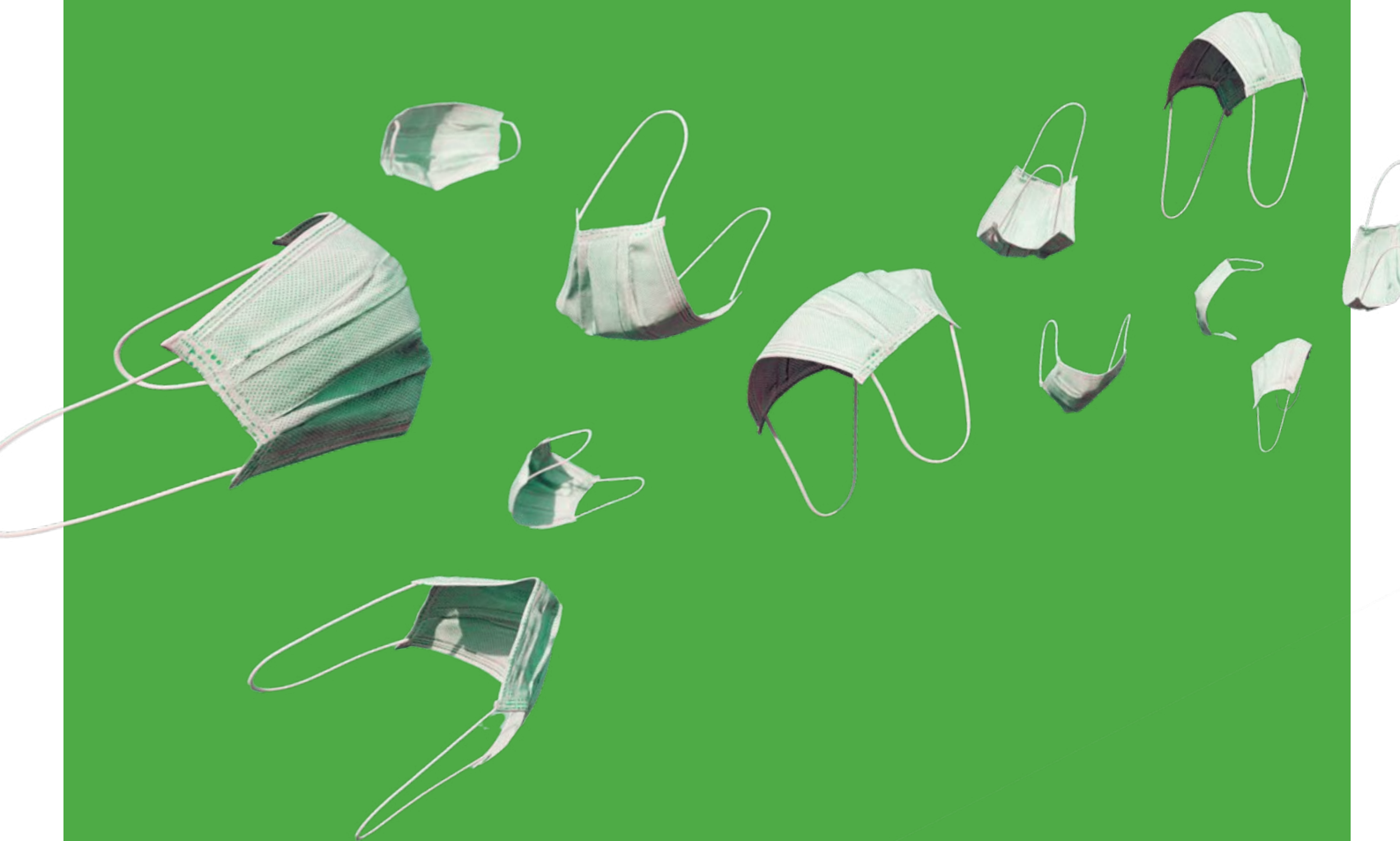




SVERIGES  
MUSEER



# Museerna och återhämtningen

**170 museer om besöken sommaren 2021**



SVERIGES MUSEER  
SEPTEMBER 2021  
MUSEERNA OCH  
ÅTERHÄMTNINGEN

# I korthet

- Pandemins påverkan har drastiskt minskat museibesöken i Stockholm
- De flesta museer har nu återigen öppet
- I sommar hade museerna drygt fyra miljoner besök, jämfört med runt sju under somrarna före pandemin. Sommaren 2020 hade museerna tre miljoner besökare.
- Friluftsmuseer har varit populära besöksmål under pandemin
- Viss ekonomisk återhämtning har skett under sommaren men oro kvarstår för framtiden





# Besöken nu och då

**Riksförbundet Sveriges Museer har sammanställt medlemmarnas besöksantal perioden juni-augusti och jämfört med de två åren innan, dvs före och under pandemin. Hela 170 museiorganisationer från runt om i landet deltog i undersökningen.**

## **Viss återhämtning i sommar**

Sveriges Museer rapporterade för ett år sedan om pandemins stora påverkan på besöken till museerna under sommaren 2020. Sommaren är normalt högsäsong för många museer och vissa av dem har exklusivt öppet sommartid. Under pandemins lopp har ett fåtal museer kunna hålla öppet hela tiden, men de flesta stängde hösten 2020 och återöppnade först i våras eller under försommaren 2021. Men frågan är om publiken hittat tillbaka? I årets undersökning görs därför en jämförelse med juni-augusti 2019, det vill säga året före pandemin. Svaren från museerna visar att perioden juni till augusti 2021 uppgick snittet till 59 procent av sommarbesöken 2019. Sommaren 2020 var snittet 44 procent av 2019. Efter en försiktig början efter återöppnandet så har publiken börjat leta sig tillbaka till de svenska museerna, med 4,3 miljoner besök under sommaren 2021.

## **Begränsningar i utbud**

Sedan pandemin drabbade samhället har museerna tagit stort ansvar och smittanpassat verksamheten. Det innebär att programverksamheten på många museer begränsats eller i vissa fall inte kunnat genomföras. Museerna har även noga anpassat verksamheten till restriktioner om publiktak och trängsel. Några museers hårt drabbade ekonomi har också inneburit begränsade öppettider. Under en särskilt dystert period (från november



2020) höll många museer helt stängt på regeringens anmodan. Med den bakgrunden har museerna med kreativa lösningar och trots begränsade resurser tagit emot besökarna i sommar. Kommentarer från museernas uppgiftslämnare handlar ofta om dessa begränsningar som vid sidan av oro för smitta påverkat besöksviljan under pandemin.

### **Fortfarande färre besök i storstäderna än normalt**

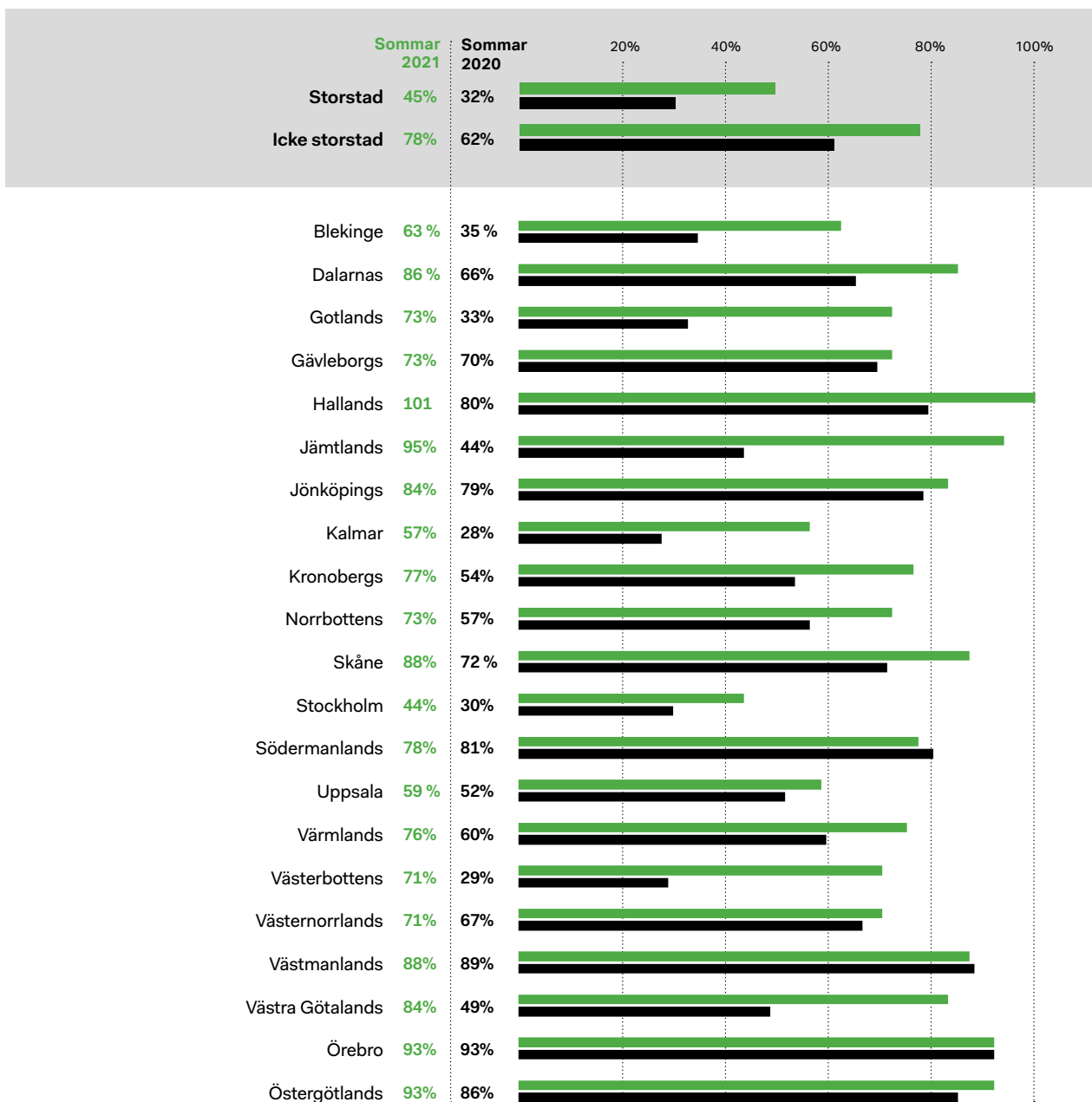
I undersökningen märks skillnad mellan storstad (dvs Malmö/Göteborg/Stockholm) och icke storstad, en skillnad som var tydligare pandemisommaren 2020 på grund av nästan helt uteblivna turister i storstäderna. De museer som ligger utanför storstadsområdena (116 museer) uppnådde sommaren 2021 i snitt 78 procent av besökstotalen för sommaren 2019. Sommaren 2020 uppgick besöksnittet för dessa museer till 62 procent av 2019.

De museer som ligger i storstadsområdena (54 museer) hade sommaren 2021 i snitt 45 procent av besökstalen för 2019. Sommaren 2020 hade man i snitt 32 procent av sommarbesöken före pandemin.

Museer som är eller driver friluftsmuseer utanför stockholmsområdet var en jämförelsevis extra välbesökt kategori både denna sommar och förra sommaren. Snittet för de museer som är eller driver friluftsmuseer var 2021 82% procent av sommarbesöken innan pandemin, att jämföra med snittet på de som inte är eller driver friluftsmuseer där snittet var 52 procent av 2019.



## Andelen besök 2021 och 2020 av sommaren före pandemin, juni-aug 2019





## Färre besök drabbar olika ekonomiskt

Drygt 60 procent av de svarande är museer som tar entré för hela eller delar av verksamheten i normala fall. Intäktsbortfallet för dessa är märkbart, särskilt i områden som drabbats hårt av pandemin och uteblivna turister. Om vi räknar med ett tapp på drygt 3 miljoner besökare till museerna denna sommar så skulle cirka 1,8 miljoner besökare fattas dessa museer. Medianvärdet på entréavgift är 75 kronor.

En grov uppskattning som antagligen är i underkant är då ett bortfall på 135 miljoner kronor jämfört med sommaren 2019. Bortfall av andra intäkter från exempelvis försäljning och butiker tillkommer. Samtidigt har besparingar gjorts för att i mesta möjliga mån möta intäktsbortfall.

Knappt 40 procent av de svarande museerna anger att de har fri entré. För dem är bortfallet vad gäller entréintäkter just under pandemin mindre kännbart. Men i Sveriges Museers återkommande rapport Museer under press (februari 2021) vittnar en majoritet av museicheferna om museernas urholkade ekonomi sedan flera år tillbaka. Trots extra bidrag är den svåra ekonomiska situationen för museerna nu sämre.

**”Trots extra bidrag är den svåra ekonomiska situationen för museerna nu sämre.”**



## De tjugo mest besökta museerna sommaren 2021

Museiorganisation	2021	2020	2019
Skansen	352 561	263 744	648 225
Nordiska museet	252 684	225 859	290 139
Gotlands Museum	197 997	87 755	269 902
Gamla Linköping	172 569	143 428	166 967
Vasamuseet	145 639	22 289	752 090
Wadköping	134 224	137 818	148 689
Vitlycke museum	123 396	77 956	
Marinmuseum	98 743	50 580	159 827
Hallwylska museet	97 889	122 547	151 849
Nationalmuseum	92 733	36 860	201 289
Grenna Museum	79 578	77 389	80 304
Stiftelsen Prins Eugens Waldemarsudde	75 635	100 407	112 233
Borås Konstmuseum	70 166	3 728	6 541
Moderna Museet / Arkdes	67 629	41 564	147 438
Helsingborgs museer	67 582	82 154	77 324
Fredriksdal museer & trädgårdar	65 510	65 183	53 064
Armémuseum	59 688	38 821	61 862
Tekniska Museet	57 593	28 545	113 730
Vallby friluftsmuseum	56 609	54 246	49 066
Västergötlands museum	56 215	44 067	74 062



## Hela listan från A-Ö: Sommarsiffror 2021 och kommentarer

Här nedan har vi listat alla de 170 museer/museiorganisationer som valt att skicka in besökssiffror. Några av organisationernas uppgifter, exempelvis från Västernorrlands museum, Kulturen i Lund och Stiftelsen Nordiska museet, innefattar flera museer alternativt museifilialer. Flera kommentarer till siffrorna handlar om begränsningar i sommarens utbud och öppethållande med anledning av pandemin.

De siffror som i första hand efterfrågats är anläggningsbesök (enligt Myndigheten för kulturanalys besök på museets inomhus- eller utomhusanläggning, såsom avgiftsbelagda och gratis utställningar, restaurang, butik, toalett och foajé). Men för de som inte räknar på det viset har vi också bett om verksamhetsbesök, det vill säga de delar av museet som har entréavgift, en siffra som inte är jämförbar med det vidare begreppet anläggningsbesök. På så vis får vi en mer rättvisande totalsiffra med uppgifter från fler museer och möjlighet att kommentera uppgifterna.

Museets namn	Besök jun-aug 2021	Kommentar
<b>Aeroseum</b>	<b>21 295</b>	
<b>Alingsås museum</b>	<b>751</b>	Det angivna besöksantalet för perioden juni-augusti 2021 gäller endast månaderna juli-augusti eftersom museet återöppnade 29 juni.
<b>Alsters herrgård - Gustaf Frödings minnesgård</b>	<b>35 886</b>	





Museets namn	Besök jun-aug 2021	Kommentar
<b>Arbetets museum</b>	<b>25 301</b>	Med anledning av pandemin har Arbetets museum haft stängt 28 mars–15 juni 2020 samt 31 okt 2020–22 mars 2021. När vi haft öppet har vi i perioder behövt ha enskilda utställningar stängda och i perioder har vi endast tagit emot förbokade besök till hela eller delar av verksamheten. Även husets restaurang och café har haft stängt i perioder. Allt detta har förstås påverkat, och påverkar fortfarande, besökssiffrorna.
<b>Arboga Museum</b>	<b>1 115</b>	Museet var stängt inomhus sommaren 2020 och sommaren 2021. Sommaren 2021 hade vi dock en utomhusutställning och några utomhusevenemang.
<b>Armémuseum</b>	<b>59 688</b>	Våra restaurangbesök har ökat en hel del mellan 2019 och 2021.
<b>Arsenalen</b>	<b>11 580</b>	Under sommaren 2021 hade vi inga evenemang eller aktiviteter. Vi hade också begränsade öppettider mellan 1 juni-27 juni och 16 augusti -31 augusti då vi bara hade öppet under helgerna
<b>Astrid Lindgrens Näs</b>	<b>17 868</b>	
<b>Axel Ebbes Konsthall</b>	<b>954</b>	Ingår i Trelleborgs museer
<b>Bildmuseet</b>	<b>8 678</b>	Alla siffror gäller verksamhetsbesök. Under pandemin hade vi stängt sommaren 2020 och begränsade öppettider under 2021 (torsdag-söndag 12-17, mot ordinarie öppettider som är tisdag-söndag 10-17)



Museets namn	Besök jun-aug 2021	Kommentar
<b>Birgit Nilsson Museum</b>	<b>3 870</b>	Begränsat öppethållande pga Covid-19 (26/6-5/9). Vi räknar enbart de som betalar entréavgift till museet och arrangemang med betalande publik som genomförs på museet. I år har en mindre konsert genomförts med 50 i publiken samt Master Class i 3 dagar med ca 15 personer/dag som åhörare. Anläggningsbesökare som t.ex besöker kaféet, tittar in i entrén för info, inköp i shopen eller tittar runt på gården finns inte med i anläggningsbesök.
<b>Blekinge museum</b>	<b>12 031</b>	I besöksstatistiken räknas anläggningsbesök Blekinge museum i Karlskrona, besök till Kallvattenkuren i Ronneby samt besök till utställning i Slottslängorna, Sölvesborg
<b>Bohusläns museum</b>	<b>26 510</b>	Även i år drabbades vi hårt av coronapandemin och vi valde att ha stängde dörrar till museet t o m 2 juni 2021. När vi analyserar besökssiffrorna kan vi se tydligt att det tagit ett tag innan våra besökare hittat tillbaka till oss igen.
<b>Borås konstmuseum</b>	<b>70 166</b>	Borås Konstmuseum redovisar ovanligt höga siffror vilket kommer sig av att museet har arrangerat en stor internationell konstbiennial (Boras Art Biennial), ett av Borås Stads 400-års firande största arrangemang. Konstbiennalen har pågått hela sommaren och varit väldigt välbesökt. Besökssiffror är en sammanställning av Konstbiennalens totala besökare såväl inom som utomhus. Den del av biennalen som visades på övriga platser som Textilmuseet, Vårgårda och Bollebygd inte inräknad.
<b>Bungemuseet AB</b>	<b>8 400</b>	
<b>Carl Eldhs ateljémuseum</b>	<b>3 934</b>	



Museets namn	Besök jun-aug 2021	Kommentar
<b>Charlottenborgs slott</b>	<b>1 800</b>	
<b>Dalarnas museum</b>	<b>10 972</b>	Under juni och halva juli 2021 tilläts endast ett begränsat antal besökare per dag. Förbokning krävdes då för ett museibesök.
<b>Dalslands Konstmuseum</b>	<b>12 951</b>	Totalt besök på museet och cafét
<b>Dansmuseet</b>	<b>5 753</b>	Museet var stängt juni-aug 2020
<b>Drottningholms Slottsteater</b>	<b>2 220</b>	Siffrorna avser endast verksamhetsbesök. Besökare museishop ingår inte. Juni 2020 hade vi stängt pga pandemin.
<b>Dunkers kulturhus</b>	<b>44 549</b>	
<b>Döderhultarmuseet</b>	<b>3 925</b>	
<b>Ebelingmuseet</b>	<b>699</b>	
<b>Ekonomiska museet</b>	<b>43 715</b>	OBS! Ekonomiska museet återöppnade 2021 efter flytten från Slottsbacken.  Att notera är att från och med 2021 gäller anläggningsbesöken BÅDE Historiska museet och Ekonomiska museet då de delar entré. Därmed redovisas samma siffra både här och i uppgiften för Historiska museet för 2021.
<b>Eksjö museum</b>	<b>17 829</b>	
<b>Enköpings museum</b>	<b>3 165</b>	
<b>Eskilstuna konstmuseum</b>	<b>2 836</b>	
<b>Eskilstuna stadsmuseum</b>	<b>46 458</b>	Delar av museet hade stängt tom 15 juni-21.  Förändrad mätpunkt vid en av museidelarna sedan 2020



Museets namn	Besök jun-aug 2021	Kommentar
<b>Etnografiska museet</b>	<b>10 567</b>	Färre öppna dagar och inget kvällsöppet 2020 och 2021 jfrt med 2019. Ingen restaurang/café öppen jun-aug 2021. Denna var öppen motsvarande period 2020 och såklart 2019.
<b>Evolutionsmuseet</b>	<b>0</b>	Vi har haft helt stängt pga pandemin eftersom vi ligger i universitetslokaler som just nu har begränsat tillträde.
<b>Falbygdens museum</b>	<b>1 850</b>	2020 gav de stängda gränserna och det starka hemestrandet mycket goda besökssiffror under sommaren. Även 2021 har okey siffror men antalet besökare har varit begränsat och antalet bokade grupper i form av skolbesök (under juni) väldigt få. Museet har inte heller haft några evenemang, likt exempelvis 6 juni som påverkat besökssiffrorna för sommar 2019 positivt.
<b>Falsterbo museum</b>	<b>1 217</b>	
<b>Falu gruva (Stiftelsen Stora Kommarberget</b>	<b>37 741</b>	Endast verksamhetsbesök som tar avgift. Inga gratisbesök.
<b>Forsviks Bruk - Förvaltningen för kulturutveckling</b>	<b>13 711</b>	
<b>Fredriksdal museer &amp; trädgårdar</b>	<b>65 510</b>	
<b>Försvarsmuseum Boden</b>	<b>3 501</b>	Trots den kraftiga nedgången besöksmässigt märks det knappt på intäktsidan som har varit förvånansvärt stark under 2021.
<b>Gamla Linköping</b>	<b>172 569</b>	
<b>Garnisons- och Luftvärnsmuseet</b>	<b>0</b>	Noll besökare pga flytt och nybyggnation.
<b>Gotlands Museum</b>	<b>197 997</b>	



Museets namn	Besök jun-aug 2021	Kommentar
<b>Grenna Museum</b>	<b>79 578</b>	I besöksantal inkl friluftsmuseets besökare för perioden maj-aug. De var uppskattningsvis 2 000 fler innevarande sommar.
<b>Göteborgs konstmuseum</b>	<b>45 011</b>	Besökssiffrorna under sommaren 2021 har påverkats av de restriktioner som gällde tom 15/7. Juni gav fortfarande blygsamma siffror, men i juli månad var konstmuseets besök på samma nivå som juli 2019. Augusti har också visat starka siffror, nästan i nivå med samma period innan pandemin.
<b>Göteborgs Naturhistoriska museum</b>	<b>17 551</b>	
<b>Göteborgs stadsmuseum</b>	<b>37 759</b>	
<b>Hallands kulturhistoriska museum</b>	<b>29 710</b>	OBS! Alla angivna besökssiffror avser verksamhetsbesök. Antal besökare har begränsats under hela perioden 2021. Vi har inte haft möjlighet att räkna antalet anläggningsbesök till kafé, butik och toaletter.
<b>Hallwylska museet</b>	<b>97 889</b>	
<b>Hasse &amp; Tage museet</b>	<b>3 231</b>	Siffrorna är baserade på antalet betalande enligt kassaregistret
<b>Helsingborgs museer</b>	<b>67 582</b>	Siffrorna för 2021 innehåller Kärnan som har haft stängt fram till 27/8 under sommaren.
<b>Historiska museet</b>	<b>43 715</b>	Uppgiften endast preliminär. Att notera är att från och med 2021 gäller anläggningsbesöken BÅDE Historiska museet och Ekonomiska museet då de delar entré.
<b>Historiska museet vid Lunds universitet</b>	<b>6 217</b>	



Museets namn	Besök jun-aug 2021	Kommentar
<b>Hörby Museum</b>	<b>0</b>	Vi har haft stängt sedan 3 december 2019 pga avsaknad tillgänglighetsanpassning
<b>IKEA Museum AB</b>	<b>45 409</b>	2020 var museet stängt från den 16 mars till den 14 juni.
<b>Jamtli (Jämtlands läns museum)</b>	<b>40 912</b>	Siffrorna avser säsongen för Jamtli Historieland, Jamtlis högsäsong 8 veckor sommartid. Den sträcker sig från midsommardagen till ca 20/8. Sommaren 2020 var säsongen dock endast 6 veckor lång.
<b>Judiska museet</b>	<b>1 953</b>	
<b>Junibacken</b>	<b>52 254</b>	2020: 0/7 öppettid i juni, öppettid i juli 3/7 fr.o.m 10/7 , 5/7 öppettid i augusti
<b>Järnvägens Museum</b>	<b>16 664</b>	
<b>Jönköpings läns museum</b>	<b>21 032</b>	
<b>K.A. Almgren sidenväveri och museum</b>	<b>381</b>	Under 2020 hade vi stängt under sommaren och öppnade 17 aug.
<b>Kalmar läns museum</b>	<b>17 320</b>	Vi öppnade 31 maj och hade en mycket trög juni månad. Sen lossnade det i juli och augusti blev den näst bästa augusti vi hittills har haft.
<b>Klostret i Ystad</b>	<b>13 459</b>	2020 var det endast öppet på helger i juni fram till 23/6.
<b>Klostret i Ystad</b>	<b>14 531</b>	Museet valde en lekutställning för barn som huvudattraktion under sommaren. Det hjälpte med besöksantalet. Likaså en ny färjeförbindelse mellan Ystad och Tyskland har haft en positiv effekt.



Museets namn	Besök jun-aug 2021	Kommentar
<b>Kristinehamns Historiska museum</b>	<b>749</b>	Corona har påverkat besöksantal 2020 och 2021, ett normalår ser ut som 2019. Sommaren 2020 hade vi delvis stängt exempelvis.
<b>Kristinehamns konstmuseum</b>	<b>16 354</b>	
<b>Kulturen i Lund</b>	<b>45 022</b>	
<b>Kulturparken Småland</b>	<b>34 169</b>	
<b>Kungajaktmuseet Älgens Berg</b>	<b>5 575</b>	
<b>Kvinnohistoriskt museum</b>	<b>7 199</b>	
<b>Kärnan</b>	<b>1 567</b>	Kärnan har varit stängd för vanliga besök sommaren 2021 fram till 27/8 och under den perioden bara tagit emot förbokade grupper. Öppnade 28/8 för allmänheten igen.
<b>Köpings stads museer och utställningshall</b>	<b>3 313</b>	Nästan oförändrat
<b>Landskrona museum, konsthall och Landskrona foto</b>	<b>17 883</b>	Verksamheten öppnade delvis i slutet av juni och samtliga lokaler tillgängliga from juli
<b>Litografiska Museet</b>	<b>625</b>	2019 var museet bara öppet onsdagar och söndagar. 2020 var museet stängt från 25:e mars till 25:e juni. 2021 var museet stängt till 23/6.
<b>Livrustkammaren</b>	<b>41 028</b>	Uppgiften endast preliminär
<b>Ljungbergmuseet Kronobergs läns Bildkonstmuseum</b>	<b>957</b>	



Museets namn	Besök jun-aug 2021	Kommentar
<b>Länsmuseet Gävleborg</b>	<b>10 509</b>	Under 2020 och 2021 har vi inte haft några visningar i museet och inte heller några andra arrangemang pga pandemin.
<b>Lödöse museum</b>	<b>7 594</b>	
<b>Magasin III Museum for Contemporary Art</b>	<b>553</b>	Magasin III höll sin publika verksamhet stängd från hösten 2017 för att under två-tre år se över verksamheten för framtiden och göra om besöksmodellen. Därav inga besökare sommaren 2019 eller 2020. Vi skulle ha återöppnas maj 2020 men var pga. pandemin tvungna att skjuta på öppningen till oktober 2020. Efter fyra veckor var vi dock tvungna att åter stänga pga. situationen i samhället. I maj 2021 öppnade vi igen, två dagar i veckan under sju veckor, med max 8 personer som kunde boka in sig per halvtimme. Alla besökare som önskade fick en introduktion till Magasin III's nya modell och de aktuella utställningarna. Introduktionerna hölls av oss i den fasta personalen. En försiktig start och imorgon 20 augusti öppnar vi upp igen för bokade besök och introduktioner.
<b>Malmö Museer</b>	<b>48 399</b>	2019 års siffra får ses mot bakgrund att Teknikens och Sjöfartens hus hade stängt för ombyggnation. 2020 års siffra får ses mot bakgrund att vi hade Corona men ingen förbokning för besök. 2021 års siffra får ses mot bakgrund att vi hade begränsat antal platser per dag och förbokning.





Museets namn	Besök jun-aug 2021	Kommentar
<b>Marinmuseum</b>	<b>98 743</b>	Under sommaren 21 är anläggningsbesök = verksamhetsbesök. Vi separerade restaurangbesök genom separat ingång. Majoriteten av dessa gick innan eller efter in i museet. Hade vi slagit ihop siffrorna hade de flesta besökarna blivit räknade dubbelt.
<b>Maritiman</b>	<b>19 489</b>	
<b>Medelhavsmuseet</b>	<b>20 348</b>	Färre antal öppnar dagar per vecka och inget kvällsöppet 2020 och 2021 jfrt med 2019.
<b>Medeltidsmuseet</b>	<b>25 413</b>	Museet öppnade igen 1 juni 2021 efter haft stängt i 7 månader. Sommaren 2020 var helt stängd.
<b>Medicinhistoriska museet i Göteborg</b>	<b>0</b>	Museet har stängt för grundförstärkning och renovering sedan våren 2019
<b>Mentalvårdsmuseet/ Måendets museum</b>	<b>3 057</b>	Under 2020 var museet öppet under mycket begränsade former p.g.a. pandemin. 2021 ersattes besöket i museet av en digital vandring kring sjukhusområdet.
<b>Millesgården</b>	<b>33 033</b>	I år har vi en liten återhämtning under juli o augusti. Återstår att se hur hösten blir.
<b>Mjellby konstmuseum</b>	<b>6 717</b>	
<b>Moderna Museet (Malmö)</b>	<b>19 014</b>	Har bl.a. haft restriktioner i antal besökare för varje slottid som säkerhetsåtgärd, t.ex. utställningen med Hilma af Klint var mestadels utsålt med förmodligen betydligt färre besökare än det egentligen skulle ha varit fallet utan rådande pandemi.



Museets namn	Besök jun-aug 2021	Kommentar
<b>Moderna Museet / Arkdes</b>	<b>67 629</b>	Delvis begränsningar pga pandemin: slottider med begränsat antal besökare, inga fysiska visningar osv under sommaren. Siffran innefattar alla Moderna Museets besökare i Stockholm men även besökare till Arkdes (samma anläggning).
<b>Museet HAMN</b>	<b>282</b>	År 2021 avser statistiken endast verksamhetsbesök, övriga år anläggningsbesök.
<b>Mölnbalds stadsmuseum</b>	<b>6 907</b>	
<b>Nacka hembygdsmuseum</b>	<b>1 052</b>	
<b>Nationalmuseum</b>	<b>92 733</b>	
<b>Naturhistoriska riksmuseet</b>	<b>34 543</b>	
<b>Nobel Prize Museum</b>	<b>3 431</b>	Under 2021 var museet öppet from 21 augusti
<b>Nordiska museet</b>	<b>252 684</b>	Siffrorna avser anläggningsbesök för hela Stiftelsen Nordiska museet, inklusive Julita gård, Tyresö, Svindersvik och Härkeberga. Delar av verksamheten har varit stängd under 2020 samt 2021 på grund av pandemin.
<b>Norrbottens museum</b>	<b>11 510</b>	
<b>Norrköpings Konstmuseum</b>	<b>5 761</b>	
<b>Norrköpings stadsmuseum</b>	<b>4 289</b>	
<b>Norrköpings stadsmuseum</b>	<b>10 523</b>	



Museets namn	Besök jun-aug 2021	Kommentar
Norrtälje museer	131	Vi är inte ett museum med fast lokal, utan arbetar för att stötta och främja andra kulturarvsaktörer i kommunen. I år har vi inte haft några guidade stadsvandringar som vi hade -20, utan bara några få kulturvandringar i egen regi. Vi har i stället producerat en ny, digital stadsvandring där besökare kan scanna QR-koder från skyltar på stan.(Norrtälje)
Nynäs slott	0	Hej, tyvärr kan vi i dagsläget inte lämna några uppgifter på antalet besökare, då våra nya besöksräknare inte fungerat ordentligt efter installationen. Vi arbetar för fullt tillsammans med leverantören för att finna orsaken till felet, hoppas finna lösning tills årsredovisningen.
Polismuseet	6 970	Tydlig ökning av besökare från mitten av juli, men långt ifrån de siffror vi hade innan pandemin.
Postmuseum	14 876	Begränsade öppettider pga pandemin
Regionmuseet Skåne	43 651	Juni-augusti Museet var öppet varje dag från 11.00-17.00
Rian	4 424	
Riksidrottsmuseum	2 064	Vi redovisar verksamhetsbesök. Under 2020 och 2021 har vi haft kraftigt begränsade öppettider och möjligheter av att ta emot besökare pga pandemin.
Röhsska museet	12 787	Vi ser en ökning av besökare till museet men fortsatt betydligt lägre än ett vanligt år.
Sagomuseet Ljungby	1 698	siffrorna påverkas dels av corona samt att vi hade festivalen i augusti så museet inte var öppet för allmänheten i en vecka



Museets namn	Besök jun-aug 2021	Kommentar
<b>Sancta Birgitta Klostermuseum</b>	<b>9 264</b>	Juni 2020: stängt t.o.m. 16 jun
<b>Scenkonstmuseet</b>	<b>16 949</b>	2020 återöppnade museet 23 juni, men 2021 återöppnade vi redan 1 juni. I gengäld hade vi för 2021 begränsat antalet besökare med slottider och förbokning av biljetter. Detta gällde fram till och med 15 juli, då några restriktioner togs bort, t.ex. 10 kvm/person.
<b>Sigtuna museum</b>	<b>16 288</b>	
<b>Sjöfartsmuseet Akvariet</b>	<b>560</b>	Museet är stängt 2018-2022 och besöken avser programverksamhet som förlagts utanför huset.
<b>Sjöhistoriska</b>	<b>23 040</b>	2020 öppnade museet först 30 juni och delar av verksamheten såsom våra Museifartyg (som står för en stor del av besökarna på sommaren) var stängda.
<b>Skansen</b>	<b>352 561</b>	Vi har följt gällande riktlinjer för verksamheten, vilket bla har begränsat öppethållandet i de kulturhistoriska miljöerna, Lill-Skansen och BSSC samt max antal tillåtna besökare per dag. Många planerade evenemang, program och visningar har behövt ställas in.
<b>Skellefteå museum</b>	<b>13 693</b>	
<b>Skissernas Museum</b>	<b>7 032</b>	
<b>Skogsmuseet i Lycksele AB</b>	<b>4 187</b>	
<b>Skoklosters slott</b>	<b>30 859</b>	
<b>SLÖJD &amp; BYGGNADSVÅRD</b>	<b>10 041</b>	
<b>Snus- och Tändsticksmuseum</b>	<b>5 554</b>	



Museets namn	Besök jun-aug 2021	Kommentar
<b>Stadsmuseet i Stockholm</b>	<b>15 052</b>	Under 2020 hade Stadsmuseet enbart öppet mellan 11 - 31 augusti.
<b>Statarmuseet i Skåne</b>	<b>1 607</b>	Vårt analoga/taktila museum var "mitt i prick" för hur det inte ska vara under C19 - utställningar, verksamhet,evenemang, kafé... Korttidspermitterade sen 6.4 2020 (60%=16 tim/vecka) vilket tex innebär att inga timanställda eller volontärer får användas. 2 vakanta tjänster, museichef i karantän 1,5 år, 2 verksamma pedagoger,gårdskarl,service och Extra Tjänst. Stängt i stort sett sen 21.3 2020 med 3 dagar á 3 timmar sommaröppet juli/augusti. Prioriterat skolor och växlat pedagogiken till "allt ute". Men än hänger vi med.
<b>Stiftelsen Ájtte, sv fjäl-l och samemuseum</b>	<b>22 223</b>	För 2021 öppnades museet den 14 juni (efter att varit stängt i drygt 6,5 mån) och fram till 15 juli fanns restriktioner om max antal i museet
<b>Stiftelsen läns museet Västernorrland</b>	<b>42 733</b>	Museet profilerar sig som Västernorrlands museum.
<b>Stiftelsen Prins Eugens Waldemarsudde</b>	<b>75 635</b>	
<b>Stiftelsen Silvermuseet</b>	<b>13 876</b>	
<b>Stiftelsen Upplandsmuseet</b>	<b>22 454</b>	2021 avser inte våra utställningar som visas på annan plats.
<b>Stiftelsen Västerviks Museum</b>	<b>5 844</b>	Stängt under v.23-24 samt begränsade öppettider om 4 dgr/v.
<b>Stockholm Toy Museum</b>	<b>4 580</b>	2021 avser antal biljetter 1 juni-17 augusti. 2020 och 2019 avser 1 juni-31 augusti. 2020 öppnade vi 24 juni.



Museets namn	Besök jun-aug 2021	Kommentar
<b>Strindbergsmuseet</b>	<b>663</b>	
<b>Sundbybergs stadsmuseum</b>	<b>0</b>	Helt coronastängt 2020-2021. 2019 semesterstängt juli-aug.
<b>Sundsvalls museum</b>	<b>11 267</b>	Museet hade stängt 2 veckor i juni 2021 samt begränsade öppettider under resten av sommaren pga corona (bla. stängt söndagar)
<b>Sven-Harrys konstmuseum</b>	<b>2 216</b>	
<b>Svenska Kennelklubbens museum</b>	<b>0</b>	Museet ligger i SKKs kansli och kansliet har haft besöksförbud sen pandemin startade.
<b>Sveriges Fängelsemuseum</b>	<b>4 266</b>	
<b>Sveriges Rundradiomuseum</b>	<b>1 200</b>	Neddragna öppettider inför säsongen -20 och framåt
<b>Sörmlands museum</b>	<b>43 165</b>	Vi saknar uppgifter från en utställning på Nynäs slott som inte kan rapportera siffror pga tekniska problem med ny besöksräknare, därav lägre totalsiffra från oss för sommaren 2021.
<b>Teckningsmuseet</b>	<b>11 623</b>	Ingen programverksamhet pga rådande restriktioner.
<b>Teknikland</b>	<b>11 284</b>	
<b>Tekniska Museet</b>	<b>57 593</b>	2019 öppet mån-sön kl 10-17. 2020 stängt 23 mars-31 maj, 29 okt-31 dec, Stängt 1 jan-22 feb 2021, 2021 öppnade 23 feb och tillsvdare 10-17 mån-fre.
<b>Textilmuseet</b>	<b>2 763</b>	
<b>The Glass Factory</b>	<b>4 706</b>	



Museets namn	Besök jun-aug 2021	Kommentar
<b>Thielska Galleriet</b>	<b>25 678</b>	Verksamhetsbesök samma perioder: 9993 (2021) / 4690 (2020) / 8326 (2019). OBS: 2019 användes en tidigare mätare för anläggningsbesök som var instabil och därför byttes ut, därav väldigt låga siffror detta år.
<b>Tjolöholms Slott</b>	<b>15 417</b>	Verksamhetsbesök
<b>Trelleborgen</b>	<b>17 460</b>	Vanligtvis har vi öppet hela juni, juli och augusti - men år 2021 hade vi öppet 28 juni till 31 augusti. År 2021 har vi heller inte tagit emot skolklasser. Ingår i Trelleborgs museer
<b>Trelleborgs Museum</b>	<b>7 397</b>	Ingår i Trelleborgs museer
<b>Tumba bruksmuseum</b>	<b>3 931</b>	
<b>Tändsticksmuseet</b>	<b>8 053</b>	En liten återhämtning Coronaår 2. Vi har restriktioner på antal besökare inne i museet i år p.g.a. små lokaler och lågt i tak.
<b>Uppsala konstmuseum</b>	<b>11 224</b>	
<b>Vadsbo museum</b>	<b>1 463</b>	2019 är en marknad inräknad i juni, som vi inte kunnat genomföra de två senaste åren
<b>Vallby friluftsmuseum</b>	<b>56 609</b>	Midsommarfirandet inställdes även i år på museet. Heta sommandagar gjorde också att besökssiffran kunde varit lite högre.



Museets namn	Besök jun-aug 2021	Kommentar
<b>Vasamuseet</b>	<b>145 639</b>	<p>2020 öppnade Vasamuseet den 15 juli efter att ha varit stängt sedan slutet av mars för att förhindra smittspridningen av Covid-19. Under juli och augusti hölls Vasamuseet endast öppet måndag - fredag och höll stängt lördagar-söndagar.</p> <p>2021 öppnade Vasamuseet i mitten av maj efter ha varit stängt sedan slutet av oktober föregående år. Under juni-augusti höll Vasamuseet öppet 10-17 dagligen. Juni- augusti 2019 hade Vasamuseet öppet kl 8:30-18:00 dagligen.</p> <p>Även om det var färre tillresta turister i Stockholm under denna sommar, hade inte heller museet samma kapacitet, eller färre timmar på sig att ta emot besökare jämfört med somrarna före pandemin. Det har förmodligen påverkat besöksantalet mycket marginellt, men kan vara värt att notera.</p>
<b>Vemmenhögs häradss fornminnes- och hembygdsförening (Svaneholms Slottsmuseum)</b>	<b>4 500</b>	<p>2019 var museet stängt men guidade visningar gjordes</p>
<b>Vetlanda Museum</b>	<b>3 341</b>	<p>Vi har haft en betydande ökning av besök 2021, både barn och vuxna har besökt Vetlanda Museum och dess båda filialer Vetlanda Skolmuseum samt Ädelfors Gruv- och mineralmuseum. Tilläggas bör att vi dessutom hade museet stängt i juni, de rapporterade besökssiffrorna gäller från 3 juli till sista augusti.</p>
<b>Vitlycke museum</b>	<b>123 396</b>	





Museets namn	Besök jun-aug 2021	Kommentar
<b>Vänermuseet</b>	<b>7 326</b>	Vi har nu enbart redovisat de som gått in på museet samt aktiviteter utomhus. Vi har haft flera utomhusutställningar som vi producerat som stått i olika städer som tex: Biosfärsutställningen som stått både i Lidköping i Viacomina-parken och vid Vadsbo museum i Mariestad. Där har vi fått uppskattade siffror på ca 1000 pers resp 1400 pers. Sedan har vi en utställning som stått ute på torgbron "Strålande tider" som vi också producerat. Där har turistbyrån gjort en uppskattning på ca 40 000 pers som gått över bron under sommarmånaderna. De har ett system som avläser hur många mobiltelefoner som gått igenom denna plats. Vadsbo museum har under sommaren visat vår Melodifestivalsutställning och hade 1400 besökare som besökt den.
<b>Vänersborgs museum</b>	<b>2 845</b>	
<b>Världskultur-museet</b>	<b>16 839</b>	Färre antal öppna dagar och inga kvällar 2020 och 2021 jfrt med 2019. Utökat öppethållande 17 aug. 2021 maa ny (betal)utställning (en dag till och kvällsöppet).
<b>Värmlands Museum</b>	<b>51 521</b>	Pga Coronapandemin har dörrarna till Värmlands Museum på Sandgrundsudden i Karlstad hållits stängda fram till 14/7 då vi enbart släppt in förbokade besök. Från 15/7 öppnades dörrarna som vanligt. En vattenläcka har gjort att ett av de två husen på Sandgrund hållits stängt, vilket minskat utbudet på museet. Inga arrangemang har kunnat genomföras under juni-juli pga restriktioner.



Museets namn	Besök jun-aug 2021	Kommentar
<b>Västerbottens museum</b>	<b>17 874</b>	<p>2019 var museet öppet men inte Gammlia (friluftsmuseet i anslutning till museet med historiska byggnader) på grund av renovering. Detta innebar t.ex. att ingen programverksamhet ordnades på Gammlia och besökare kunde inte besöka husen.</p> <p>2020 var museet helt coronastängt juni-juli och öppnade inte förrän 18/8/2020. Då med begränsad programverksamhet.</p> <p>2021 har museet och Gammlia (till viss del) varit öppet hela sommaren. Programverksamheten har då varit begränsad både p.g.a. corona och det fortsatta renoveringsarbetet på Gammlia.</p>
<b>Västergötlands museum</b>	<b>56 215</b>	
<b>Västerås konstmuseum</b>	<b>6 685</b>	Endast räknat till 17 Aug 2021 (dagens datum) två museum på samma adress med olika uppdragsgivare.
<b>Västmanlands läns museum</b>	<b>8 547</b>	Endast räknat fram till 17 augusti 2021 (dagens datum)
<b>Wadköping</b>	<b>134 224</b>	Då gällande restriktioner innebar stängda museimiljöer och begränsat antal åskådare vid scenframträdanden och andra arrangemang tom 14/7. Området med butiker och café/restaurang var öppet för besök. Efter 14/7 fortsatt begränsat publikantal vid scenframträdanden även om det tillåtna antalet ökade lite.



Museets namn	Besök jun-aug 2021	Kommentar
<b>Ystads konstmuseum</b>	<b>4 700</b>	Besöksantalet har minskat pga pandemin, den största minskningen är dock bland de som endast besöker butiken och inte går in i verksamheten. Det beror främst på att vi delar ingång med turistbyrån som påverkar antalet besökare i butik. Samt att vi inte har haft någon kaffeservering de senaste två somrarna.
<b>Örebro läns museum</b>	<b>26 036</b>	
<b>Örnsköldsviks museum &amp; konsthall</b>	<b>6 997</b>	2021 öppnade vi 8 juni. 2020 öppnade vi 9 juni.
<b>Östasiatiska museet</b>	<b>13 616</b>	Färre antal öppna dagar per vecka 2020 jfrt med 2021 och 2019. Inget kvällsöppet 2020 eller 2021.
<b>Östergötlands museum</b>	<b>3 434</b>	Sommarens siffror är VERKSAMHETS BESÖK från Löfstad slott samt museigårdarna.



# Om besöksrapporten

Besöksrapporten publicerades i september. Undersökningen genomfördes av Sveriges Museer under perioden 17 augusti-9 september 2021. 170 svar inkom från medlemsmuseerna vilket motsvarar närmare 80 procent av totalen. Alla regioner i Sverige finns representerade i undersökningen med åtminstone ett museum. 62 av museerna vars uppgifter inkommit är kommunala, 30 museer är statliga eller stiftelser med statligt stöd, 23 är regionala. Av dem är det några som innefattar flera museer så totalsiffran handlar om runt 180 museer. Resten utgör kategorin "övriga museer" där exempelvis övriga stiftelsemuseer och privata museer ingår. Vår bedömning är att den bild som ges är representativ för läget i det professionella Museisverige.

Sveriges Museer vill varmt tacka ansvariga på museerna för deras stora omsorg med att få in dessa siffror till oss.

## Museer är viktiga

Landets museer lockar varje normalår till runt 19 miljoner statistiskt säkerställda besök (till kommunala, regionala, centrala och övriga statliga museer) enligt Myndigheten för kulturanalys. Till dessa siffror kommer 1,2 miljoner besök till museer med mindre än en årsarbetskraft samt ett uppskattat antal uppemot 8 miljoner besök till kategorin "övriga museer" som Kulturanalys sedan 2019 inte längre räknar in i den officiella statistiken. Museer är viktiga för enskilda människor och betydelsefulla för samhället.

Museerna finns över hela Sverige och är olika varandra med unika samlingar. Räknar man även väldigt små aktörer finns det cirka 1500 museer i landet. Vi ser den här mångfalden som en styrka och tillgång.

## Kontakt

Jeanette Gustafsdotter  
Generalsekreterare Sveriges Museer  
Mobilnummer 0706-24 45 56  
E-post: [jeanette.gustafsdotter@sverigesmuseer.se](mailto:jeanette.gustafsdotter@sverigesmuseer.se)

**Mer om Riksförbundet Sveriges Museer:**  
[www.sverigesmuseer.se](http://www.sverigesmuseer.se)

## Om Riksförbundet Sveriges Museer

Sveriges Museer tar tillvara och driver den svenska museibranschens gemensamma intressen och levererar medlemsnytta i form av expertstöd, nätverk, kompetenscentra och kommunikation. Vi företräder cirka 230 medlemsinstitutioner från hela landet vilket motsvarar 80 procent av besökarna och samlingarna i museisverige. Tillsammans med Svenska ICOM (International Council of Museums) ligger Sveriges Museer bakom utmärkelsen Årets Museum.

